

Содержание

1.О программе.....	3
2.Главное окно программы	4
3.Главное меню.....	5
3.1.Программа.....	5
3.1.2.Проверить.....	5
3.1.3.Сохранить резервную копию.	5
3.1.4.Установить программу.	5
3.1.5.Удалить программу.....	6
3.1.6.Перенос.....	6
3.2.Обновление.	6
3.2.1.Обновление программы.	6
3.2.2.Обновить всё.....	8
3.3. Дистрибутив.....	8
3.3.1.Воссоздание дистрибутива	8
3.4.Сервис.....	9
3.4.1.Найти установленные программы	10
3.4.2.Найти установленные программу вручную.....	11
3.4.3.Настройки	11
3.5.Протокол работ.....	17
3.6.Помощь.....	17
3.6.1.Пункт ”Помощь”	17
4. панель инструментов	18
5.список установленных программ.	19
6.поле протокола	20
7.строка состояния	20
8.Горячие клавиши.....	21

1.0 программе

Программа предназначена для поддержки версий программных модулей ООО "СофтЛэнд". Менеджер версий берет на себя контроль за установленным ПО фирмы "СофтЛэнд", производит обновление версий (как из файлов обновления, так и непосредственно из Интернета), выполняет резервное копирование ПО, воссоздает дистрибутивы, контролирует корректность ПО, т.е. производит все мероприятия по поддержке работоспособности ПО фирмы "СофтЛэнд" на Вашем компьютере.

Мы предлагаем вам использовать технологию обновления версий ПО фирмы "СофтЛэнд" с помощью файлов добавок. Однажды установив дистрибутив интересующей Вас программы, Вы получаете возможность получать следующие версии не в виде полного дистрибутива (порой очень большого по размерам), а с помощью файлов-добавок, которые содержат отличия прошлой и текущей версии программы. Таким образом, Вы получаете файлы размером в несколько раз меньшие, чем без применения технологии обновления Менеджером версий.

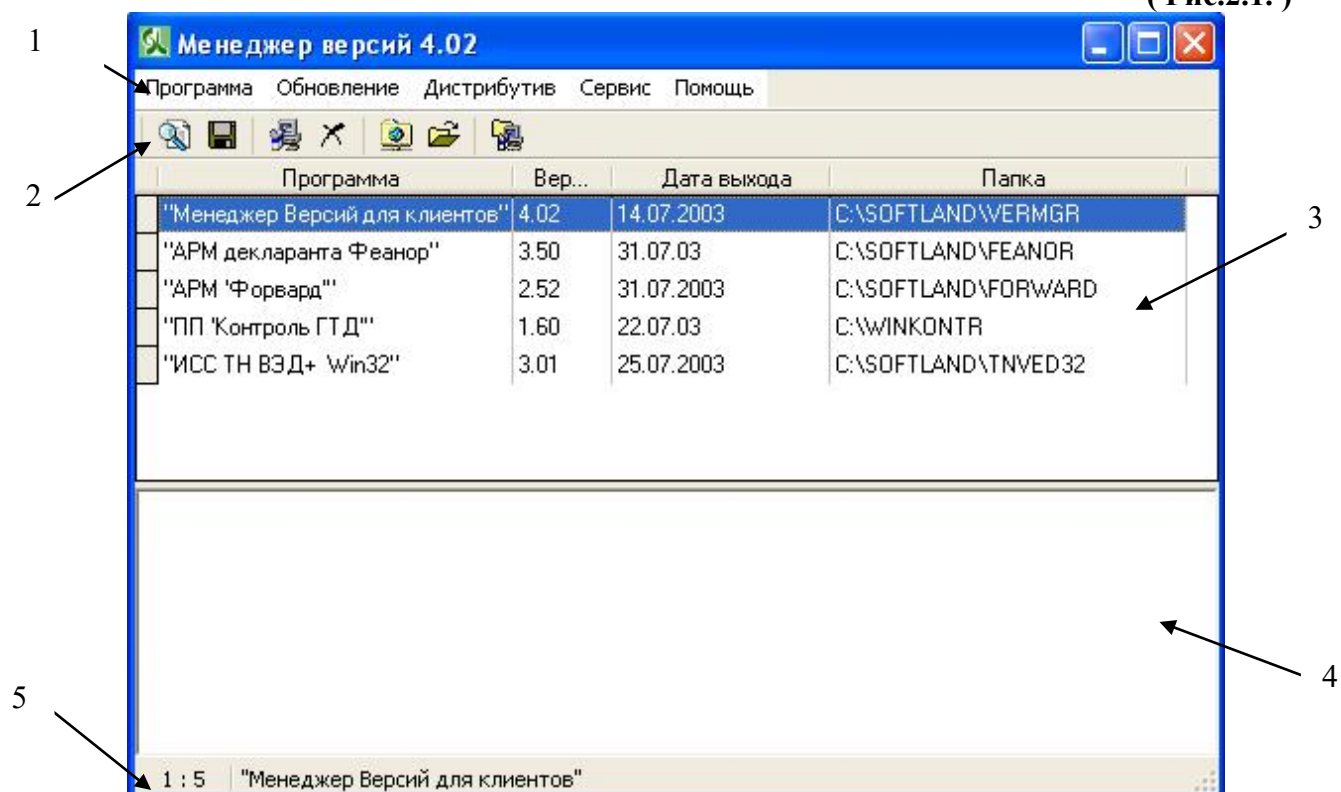
Кроме этого, в Менеджере Версий применена уникальная технология обновления версий прямо из Интернета. Установив соединение с провайдером, и выбрав этот способ, Вы получаете информацию о наличии обновления для установленной у Вас версии ПО и при желании тут-же его получаете и устанавливаете. На Вашем компьютере будет установлена новая версия программы, и при этом Вы потратите минимальное время, для того, чтобы сделать это! Программа не требует от пользователя специальных знаний.

1.1 Выполняемые функции

- установка версий программных модулей фирмы "СофтЛэнд" без очищения рабочих баз клиента;
- проверка корректности и полноты установки ПО
- обновление версий ПО с использованием файлов обновления.
- обновление самого себя;
- воссоздание дистрибутива программы, некогда установленного и обновляемого (используется для дальнейшей установки на других компьютерах и восстановлении в аварийных ситуациях);
- резервное сохранение установленных версий ПО;
- хранение истории инсталляций и обновлений для каждого ПО;
- получение обновления с FTP-сервера ООО "СофтЛэнд" при установленном соединении с Интернетом

2. Главное окно программы .

(Рис.2.1.)



- 1-главное меню
- 2- панель инструментов
- 3-список установленных программ.
- 4-поле протокола
- 5-строка состояния.

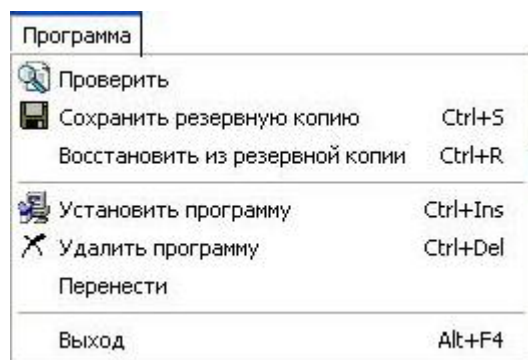
3.Главное меню

главное меню содержит следующие разделы : Программа ,Обновление , Дистрибутив ,Сервис, Помощь..

3.1.Программа

включает в себя такие функции как; проверка , сохранить резервную копию, восстановить из резервной копии, установить программу, удалить программу, перенести

(Рис.3.1.)

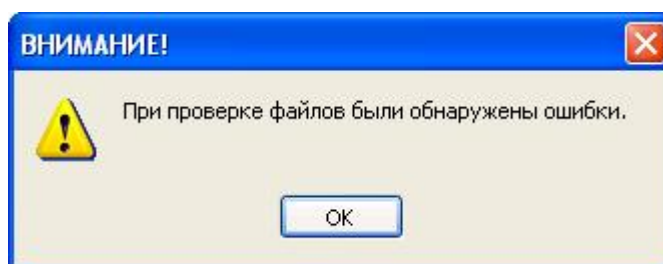


3.1.2.Проверить

Данная функция позволяет определить, нет ли в какой-либо из установленных программ испорченных файлов. Вызывается она с помощью пункта

Программа\Проверить главного меню. При этом сначала необходимо выбрать проверяемую программу в списке установленного ПО. После проведения проверки вам в нижней части окна будет приведен протокол проверки. если при проверки, были обнаружены ошибки, то на экране появляется сообщения виде окна. (**Внимание.** При проверке файлов были обнаружены ошибки)

(Рис.3.2.)



3.1.3.Сохранить резервную копию.

Эта функция позволяет сохранить копию установленной программы. Она полезна в случае, когда перед проведением каких-либо действий с программой может нарушиться ее работоспособность. В этом случае всегда можно восстановить ее с помощью резервной копии (**Программа\Восстановить из резервной копии**).

3.1.4.Установить программу.

Для установки новой программы необходимо выбрать пункт **Программа\Установить** главного меню. В результате появится новое окно-диалог, в котором необходимо выбрать файл дистрибутива с расширением *.ASD устанавливаемой программы и следовать указаниям инсталлятора.

3.1.5. Удалить программу.

Для удаления программы служит пункт меню **Программа \ Удалить**, в результате чего выбранное ПО будет удалено с компьютера.

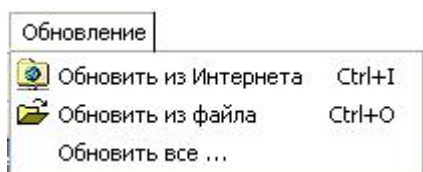
3.1.6. Перенос.

Эта функция позволяет, перенести программу в другое место (диск, папку). При этом будут скорректированы все пути, связанные с ней

3.2. Обновление.

Включает в себя такие функции как; Обновить из Интернета, обновить из файла, обновить все.

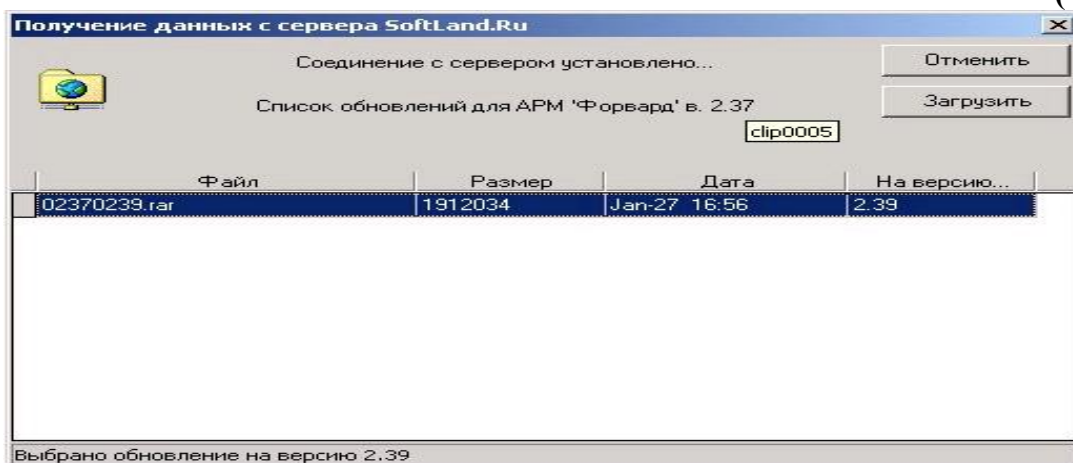
(Рис.3.3.)



3.2.1. Обновление программы.

Теперь при выходе новой версии появилась возможность получить ее с минимальными затратами времени и средств. Для этого достаточно указав на интересующую программу выбрать пункт **Обновление\Обновить через Интернет** главного меню и Вы получите возможность скачать из FTP-сервера разработчика небольшой файл, с помощью которого можно, к примеру, из версии какой-либо программы 2.11 получить полноценную версию 2.30. Для этого в новом окне нужно выбрать, до какой именно версии Вы хотите обновить свою программу и нажать кнопку загрузить.

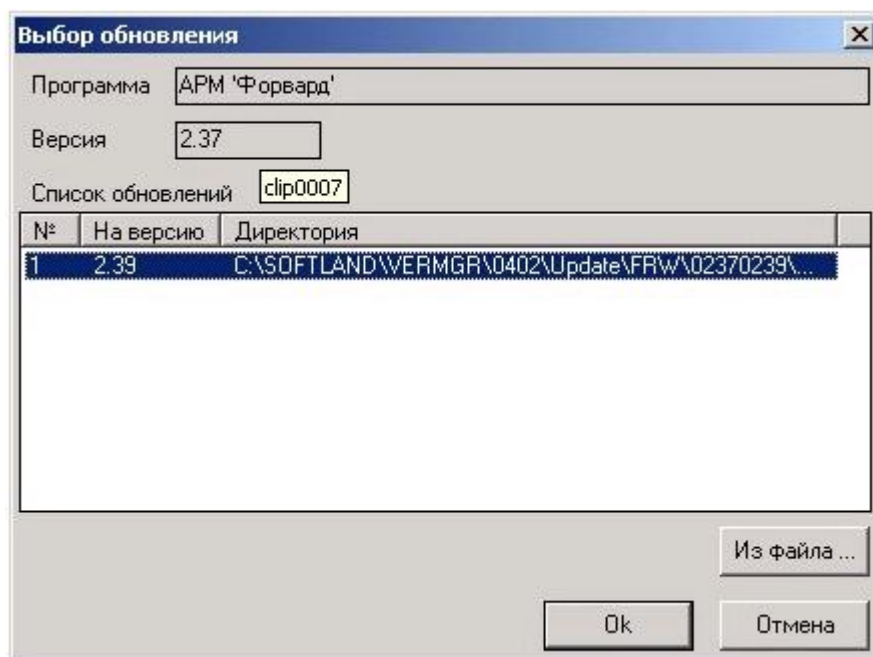
(Рис.3.4.)



После загрузки файла Вам будет предложено сразу провести эту операцию. Если вы согласитесь, то через несколько минут у вас будет новая программа, если нет, то файл обновлений будет сохранен на Вашем компьютере до момента, когда он понадобится вновь.

При этом Вам не нужно будет вспоминать, где находится этот файл и как он называется. Выбрав пункт **Обновление \ Обновить из файла** главного меню Вы увидите новое окно, в котором будет указан список всех обновлений для выбранной программы.

(Рис.3.5.)



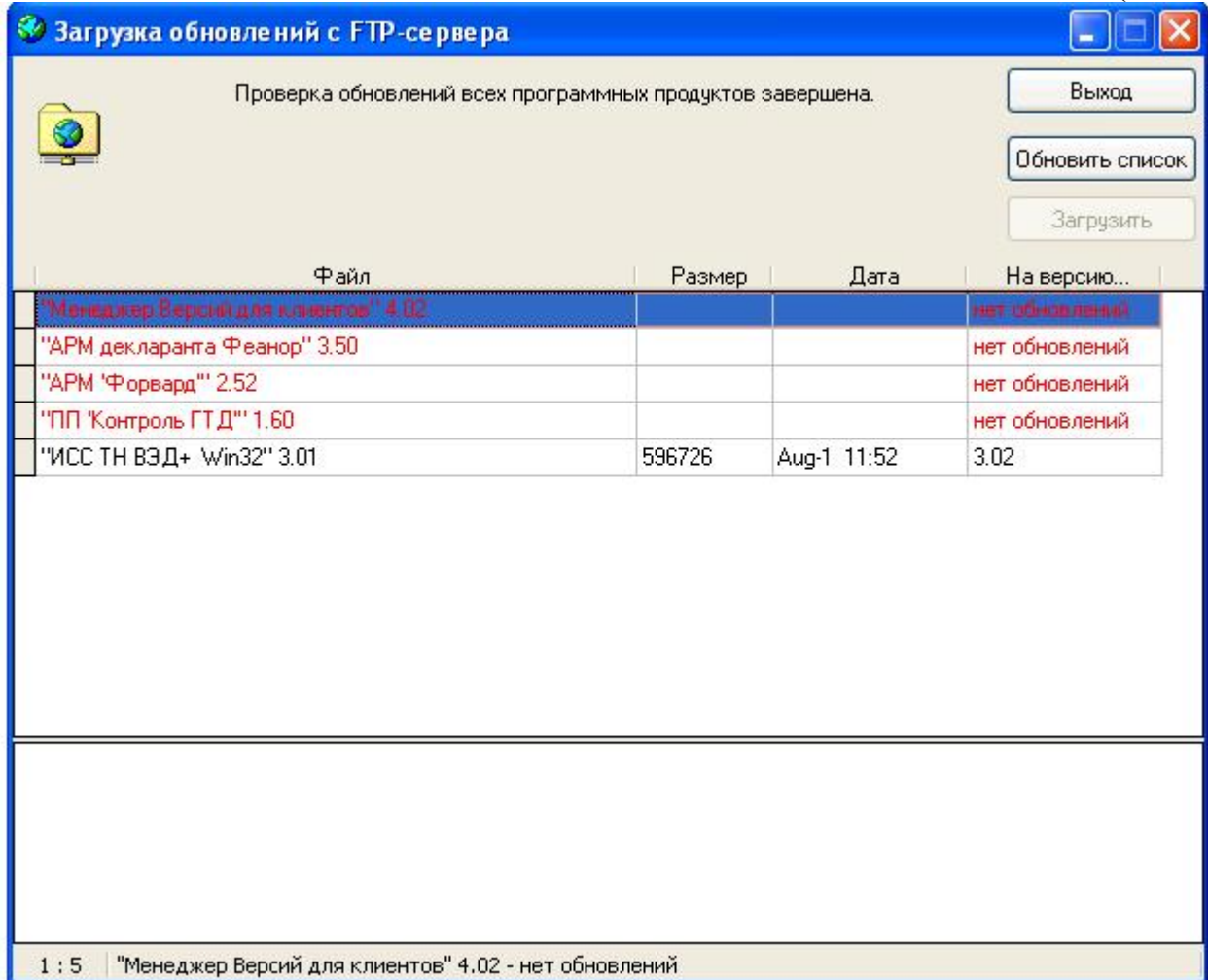
Указав нужную версию, жмите на кнопку **Ок** и следуйте подсказкам программы.

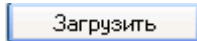
Если в списке по какой-то причине нет необходимого вам файла, но вы точно уверены в его наличии на Вашем компьютере, то можете найти его вручную, для этого нужно нажать на кнопку. **Из файла...**

3.2.2.Обновить всё

При запуски этой функции(Обновление\Обновить всё).производится проверка обновлений всех программ и при этом появляется окно в котором указывается список установленных программ и указывается на какую версию вы можете обновить программы.

(Рис.3.6.)

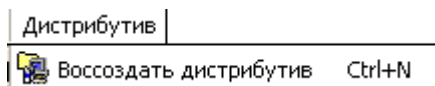


если вы захотите обновить программу выберите из списка установленных программ интересующую вас программу и при нажатии в этом окне на кнопку  программа начнет обновления.

3.3. Дистрибутив

Содержит одну функцию: воссоздание дистрибутива.

(Рис.3.7.)

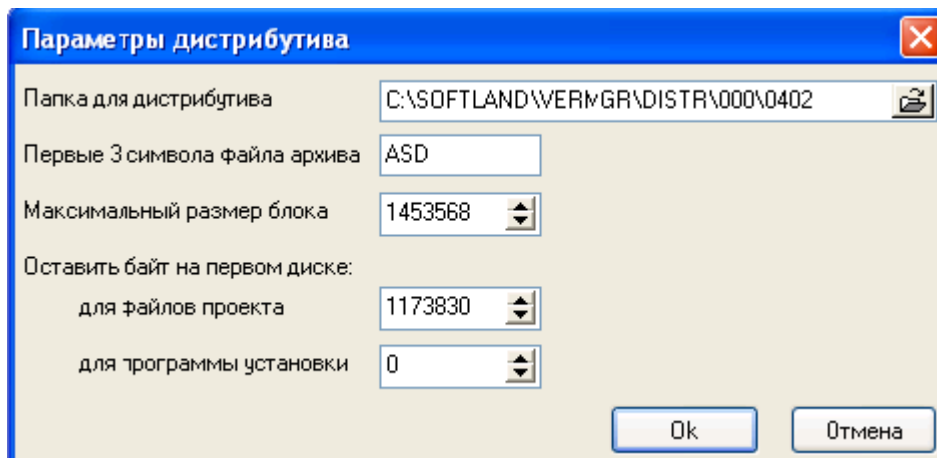


3.3.1.Воссоздание дистрибутива

Данная функция очень полезна, если нужно установить какую-либо программу еще на один

компьютер, а готового дистрибутива нет. Для его создания необходимо выбрать пункт **Дистрибутив \ Воссоздание дистрибутива** главного меню.

(Рис.3.8.)



В появившемся окне Вам достаточно только указать каталог, в котором будет сформирован новый дистрибутив, и нажать кнопку **Ok**.

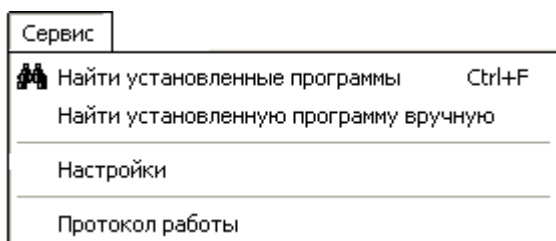
Примечание

Данная функция очень удобна, для формирования дистрибутива обновленной программы. Например, имея версию 2.11 и обновив ее до 2.30 вы можете создать у себя дистрибутив версии 2.30 и в следующий раз Вам не нужно будет для получения этой версии сначала устанавливать ПО версии 2.11, а затем обновлять ее.

3.4. Сервис

включает в себя такие функции как; найти установленные программы, найти установленные программу вручную, настройки, протокол работы

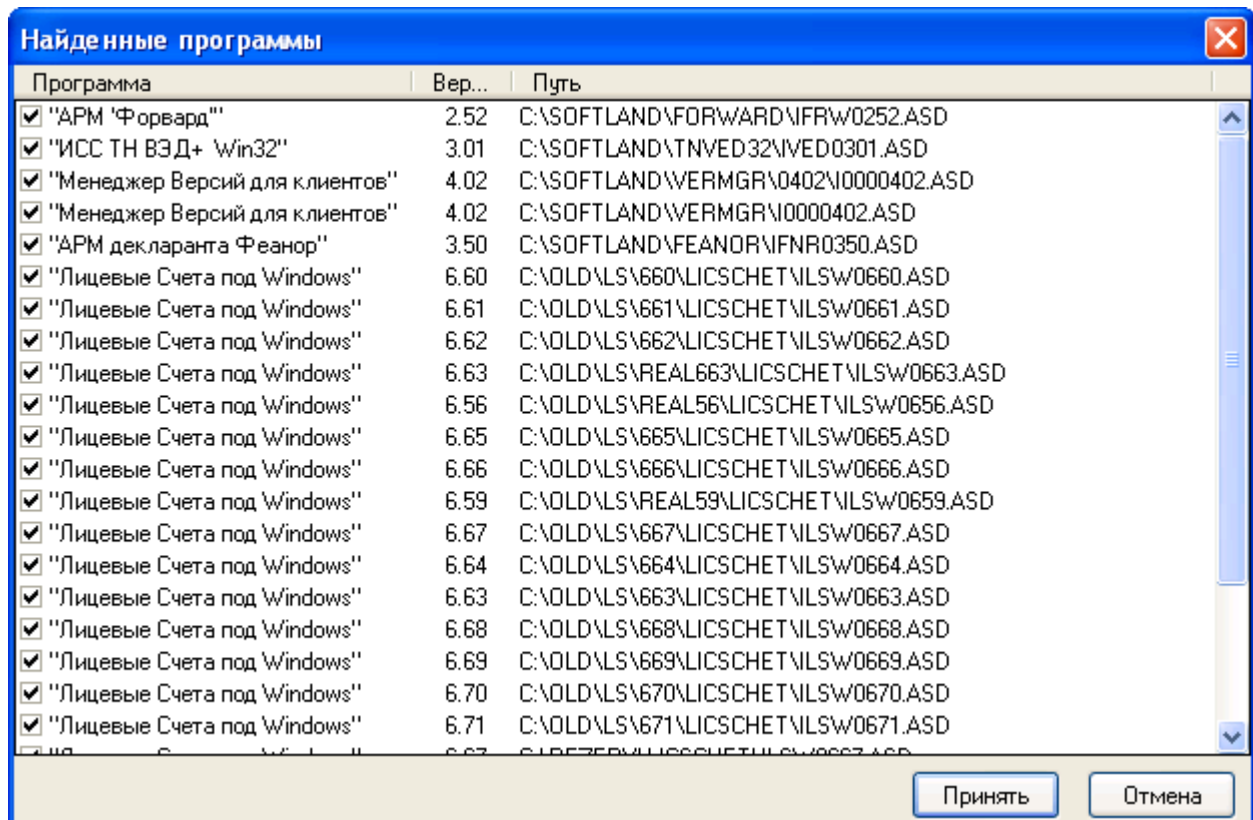
(Рис.3.9.)



3.4.1.Найти установленные программы

После установки новой версии "Менеджера версий" все ранее установленные программы определяются им автоматически. Если по каким либо причинам этого не произошло, то исправить ситуацию можно с помощью пункта **Сервис\Найти установленные программы** главного меню. В результате будут просмотрены все разделы Вашего жесткого диска на наличие установленных программ. В полученном списке выберете те, что Вам действительно нужны, установив напротив их имени флажок, остальные программы будут проигнорированы.

(Рис.3.10.)



Так как просматриваться будет весь жесткий диск, то это может занять неопределенное время, зависящее от объема диска и количества установленных на компьютере программ.

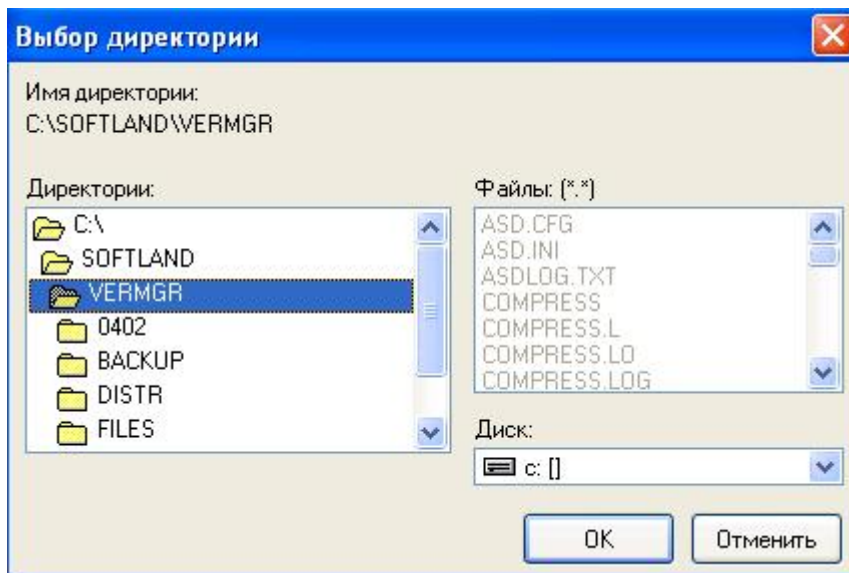
Примечание

Необходимо помнить, что при поиске установленного ПО производится сканирование папок на наличие файла Ixxxxxxx.ASD.

3.4.2.Найти установленные программу вручную.

Если функция Найти установленные программы не принесла успеха, то вы можете указать установленный дистрибутив вручную с помощью пункта Сервис\Найти установленную программу вручную главного меню.

(Рис.3.11.)



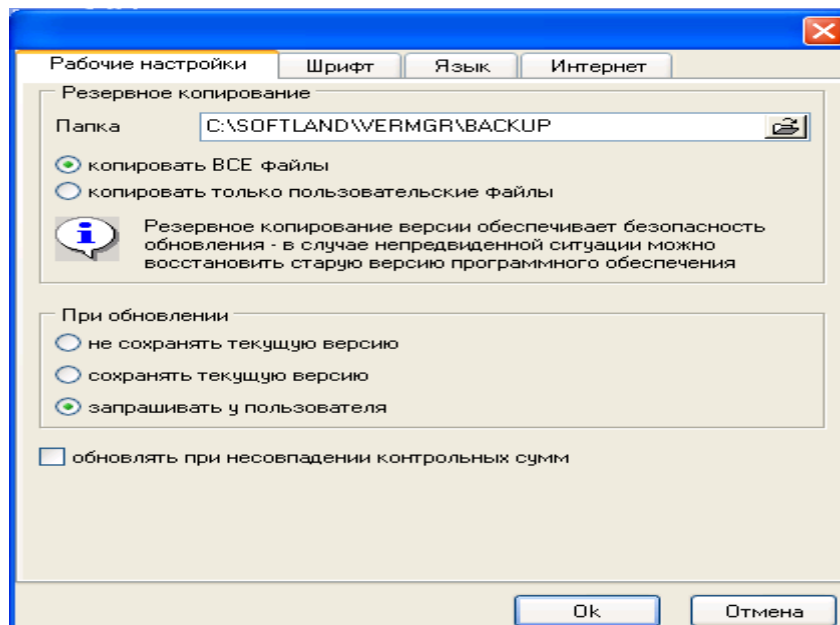
3.4.3.Настройки

Включают в себя такие вкладки как : рабочие настройки, шрифт, язык, Интернет. Для вызова окна настроек программы необходимо выбрать пункт Сервис\Настройки главного меню.

3.4.3.1.Рабочие настройки

Для вызова окна *рабочие настройки* программы необходимо выбрать пункт Сервис\Настройки\ рабочие настройки

(Рис.3.12.)



Здесь Вы можете изменять такие параметры, как:

-путь к директории для хранения резервных копий установленных программ и какие файлы сохранять при этом

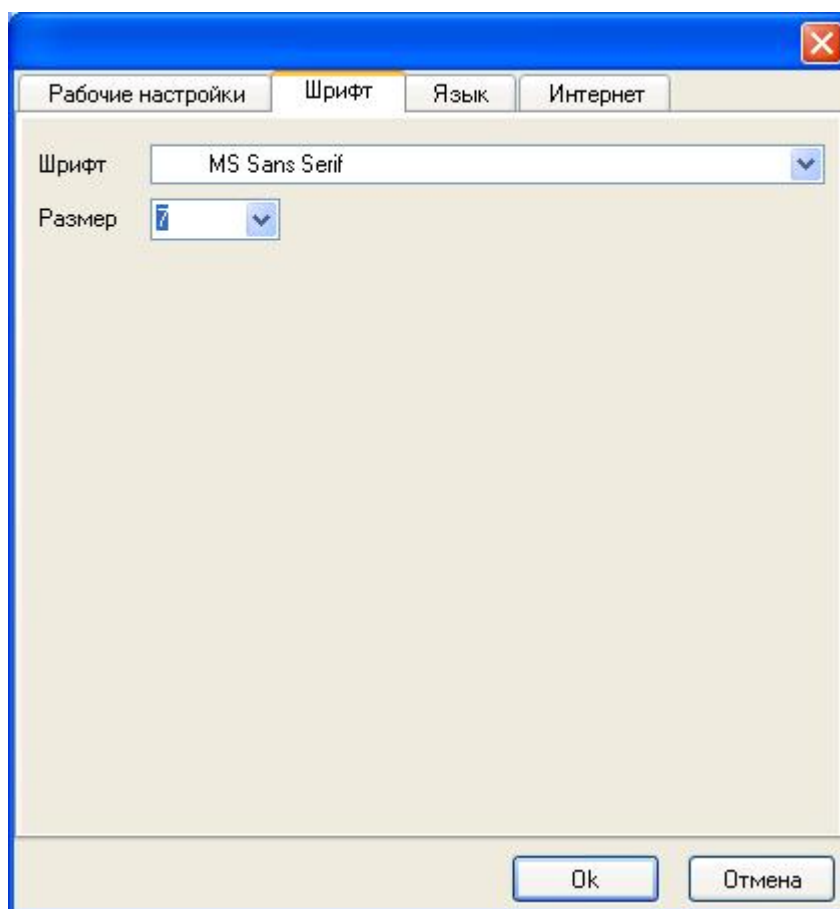
-параметры обновления программ на более новую версию

если поставить галочку напротив, обновлять при несовпадении контрольных сумм то программа при следующих обновлениях не будет обращать внимания на несовпадении контрольных сумм.

3.4.3.2..Шрифт

Для вызова окна **Шрифт** программы необходимо выбрать пункт **Сервис\Настройки\Шрифт**.Здесь Вы можете выбрать шрифт и его размер, которые Вам более удобны в работе.

(Рис.3.13.)



Рекомендуемый (но не обязательный) шрифт, используемый по умолчанию программным обеспечением Microsoft, а именно MS Sans Serif размером 8.

3.4.3.3. Язык

Для вызова окна **Язык** программы необходимо выбрать пункт **Сервис \Настройки \ Язык**. С помощью данного пункта Вы имеете возможность выбрать язык, на котором будут отображаться надписи на интерфейсе программы и выводится системные сообщения

(Рис.3.13.)



3.4.4. Интернет

Включают в себя такие закладки как: FTP-сервер, удаленный доступ, расписание.

Для вызова окна **Интернет** программы необходимо выбрать пункт **Сервис\Настройки\ Интернет**

3.4.4.1. FTP-сервер.

В данном окне производится настройка FTP-соединения в Интернете, благодаря которому вы сможете оперативно получать обновления к программному обеспечению ООО "СофтЛэнд".

Настройка FTP-соединения:

FTP-сервер - адрес сервера в интернете, с которым необходимо установить соединение (по умолчанию - ftp.softland.ru);

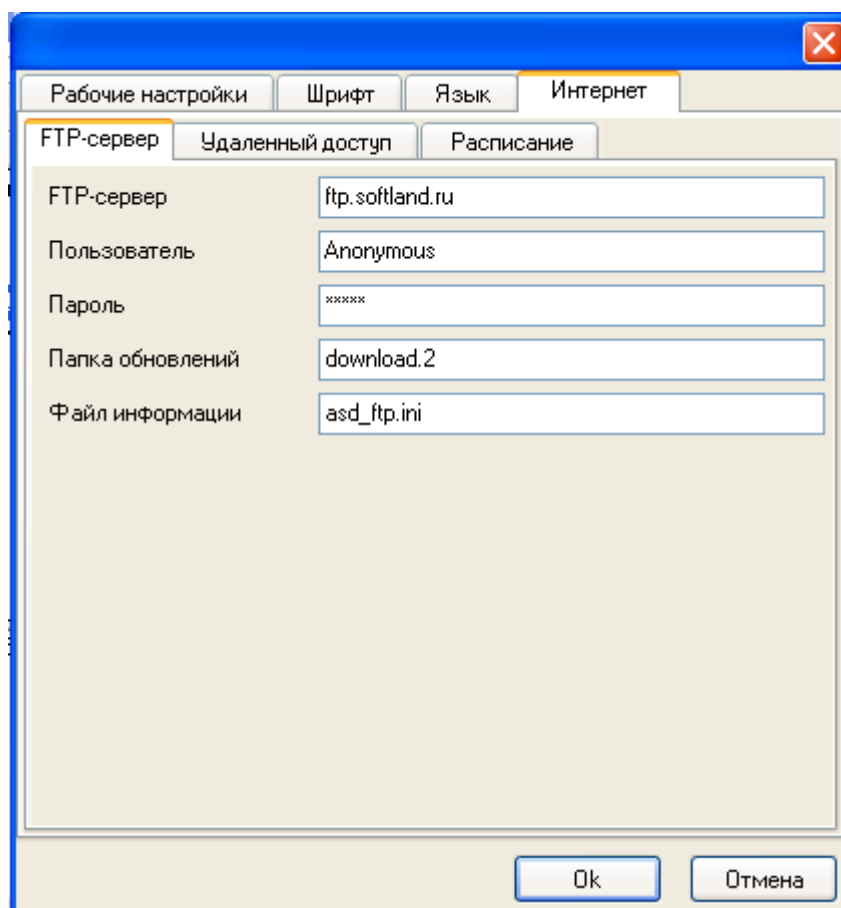
Пользователь - имя пользователя, под которым будет произведена регистрация на сервере(по умолчанию - Anonymous);

Пароль - пароль пользователя, производящего подключение к серверу (по умолчанию – guest)

Директория обновлений - директория на сервере, где находиться файлы обновлений по умолчанию - download.2);

Файл информации - файл, в котором записано, какие обновления и на какие программы есть в данный момент на сервере (по умолчанию - asd_ftp.ini).

(Рис.3.14.)



Примечание

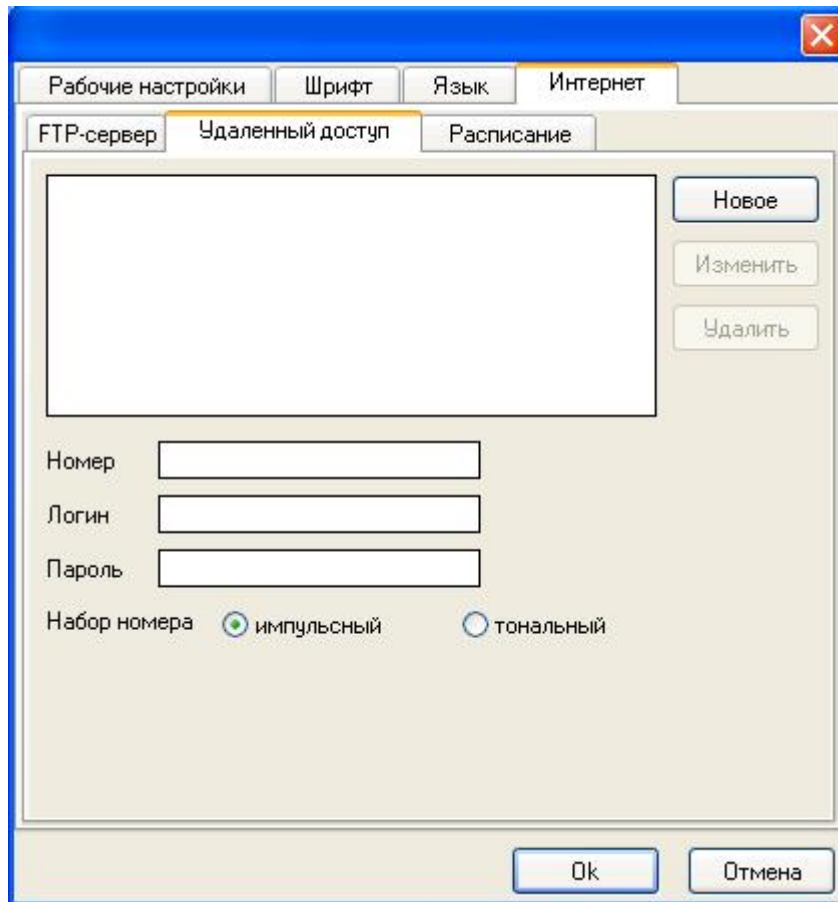
По умолчанию означает то, что данные параметры устанавливаются программой автоматически и их значение дает возможность соединиться с сервером и получать с него данные. Но если вдруг произойдут какие-либо изменения в работе сервера (например изменится его адрес или имя пользователя), то вы всегда сможете узнать эти параметры в ООО "СофтЛэнд" и сами исправите их;

при изменении параметров **обязательно нужно соблюдать регистр**, в котором они набираются, т.е. если все буквы должны быть строчными, только так их и надо набирать (например с паролем *Guest* вместо *guest* вы не получите доступ к FTP-серверу).

3.4.4.2. Удаленный доступ.

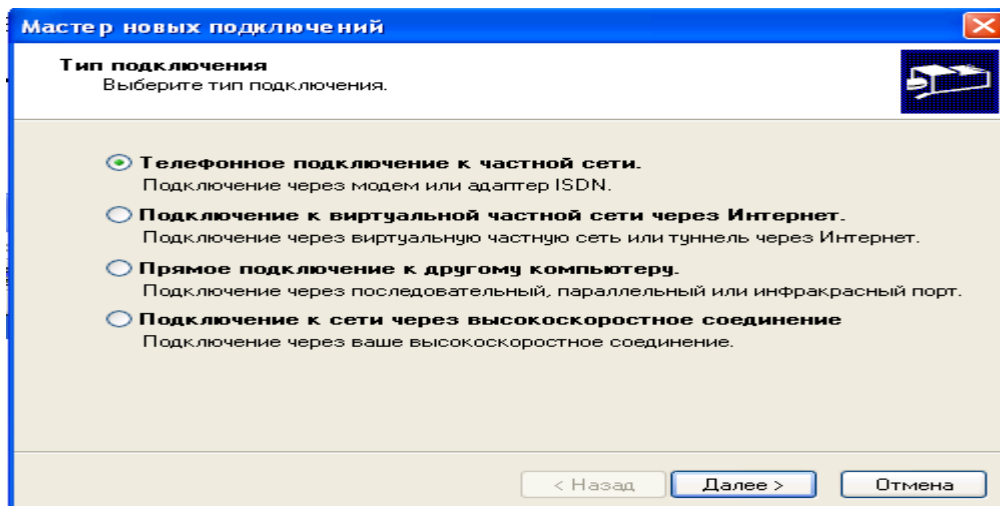
Для вызова окна *Удаленный доступ* программы необходимо выбрать пункт **Сервис\Настройки\Интернет\ Удаленный доступ**

(Рис.3.15.)



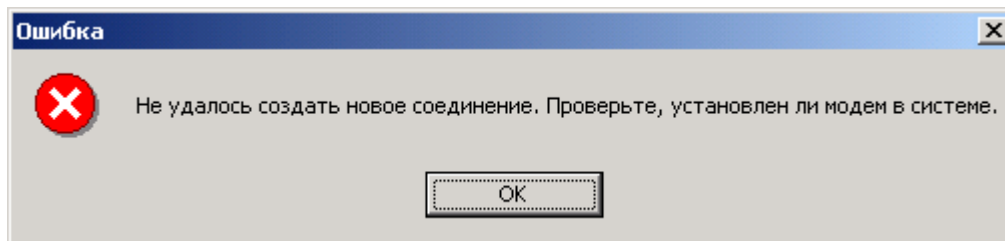
Здесь Вы можете создать новое или выбрать уже имеющееся соединение с Интернетом. Для создания нового соединения используется кнопка **Новое**, в результате нажатия на которую на экране появится диалоговое окно мастера сетевых подключений.

(Рис.3.16.)



В случае невозможности создания нового соединения на экран будет выведено сообщение об ошибке.

(Рис.3.17.)



3.4.4.3. Расписание

Для вызова окна **Расписание** программы необходимо выбрать пункт **Сервис \ Настройки \ Интернет \ Расписание**

Данная закладка содержит настройки для автоматической закладки обновлений
Запустить загрузку - выбрав этот флажок Вы включаете режим автоматической закладки
Время - здесь устанавливается время, когда необходимо запустить загрузку

День - дни недели, когда требуется выполнять скачивание обновлений;

Программа - Список программ, для которых необходимо получать обновления (требуемые нужно выделить флажками);

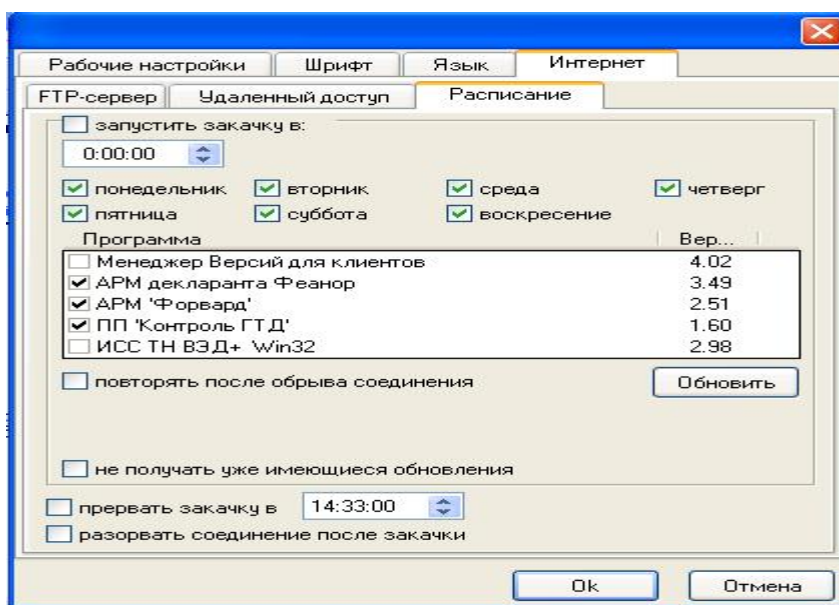
Повторять после обрыва соединения - если во время получения обновлений произошел разрыв соединения, то при установке данного флага соединение будет автоматически восстановлено; здесь также устанавливается период, через который следует восстановить соединение и максимальное количество попыток, по истечении которых автоматическое скачивание будет прекращено;

Не получать уже имеющиеся обновления - при получении обновления оно сохраняется на Вашем компьютере, если вы не хотите, чтобы уже имеющиеся обновления скачивались повторно - включите данный флажок;

Прервать загрузку - устанавливается время, когда загрузка будет принудительно прервана программой;

Разорвать соединение после загрузки - показывает, нужно ли разорвать соединение с Интернетом после получения обновлений.

(Рис.3.18.)

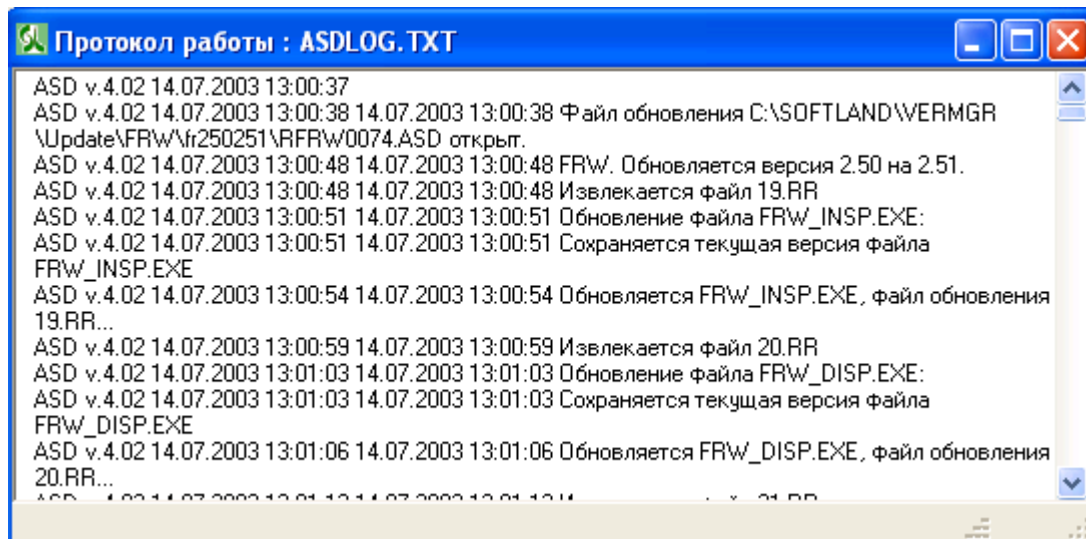


3.5.Протокол работ

Для вызова окна **Протокол** программы необходимо выбрать пункт **Сервис \ Настройки \ Протокол работ**

Это окно отображает все операции, которые производились программой.

(Рис.3.19.)



3.6.Помощь.

Меню "Помощь" содержит следующие пункты:.

Пункт "помощь", Пункт "Что нового", Пункт "О программе"

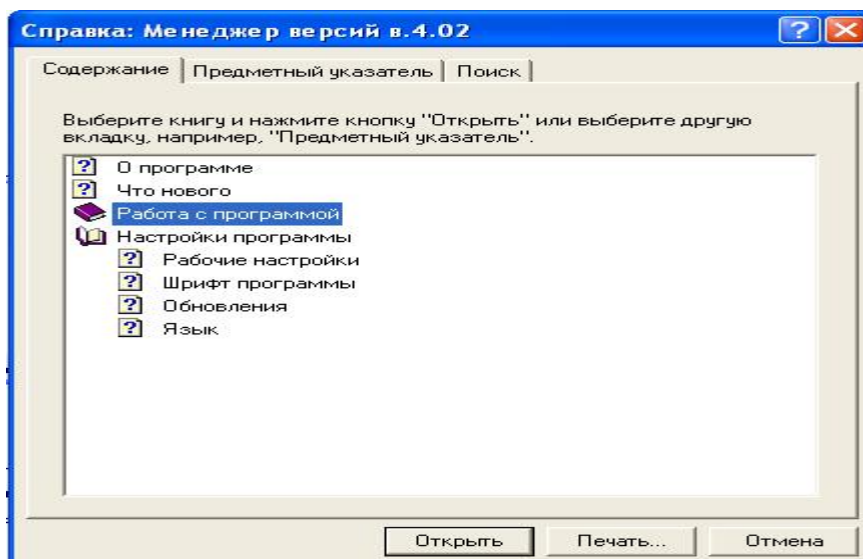
3.6.1.Пункт "Помощь"

Это меню предназначена для вызова помощи где вы можете найти ответы на такие вопросы .

Для чего нужна программа Менеджер версий в.4.2, работа с программой и настройка этой программы. При вызове **помощь \ помощь** с главного меню вызывается окно **Справка: Менеджер версий в.4.2** .

Окно **Справка: Менеджер версий в.4.2** содержит несколько разделов и подразделов. С помощью мыши в появившемся окне вы можете выбрать интересующий вас раздел Нажав на левую кнопку мыши два раза появятся подразделы, и затем вы можете так же С помощью мыши выбрать вас интересующий подраздел.

(Рис.3.20.)



4. панель инструментов

Панель инструментов Менеджер версий предназначена для быстрого запуска наиболее часто используемых функций, таких как : проверить, сохранить резервную копию, установить программу, удалить программу, обновить из Интернета, обновить из файла, воссоздать дистрибутив

Панель инструментов состоит из следующих кнопок:

(Рис.4.1.)



5.список установленных программ.

список установленных программ отражает те программы, которые установлены на вашем компьютере, с которыми вы работаете, а также версию программы, дату её выпуска и её папку

(Рис.5.1.)

Программа	Вер...	Дата выхода	Папка
"Менеджер Версий для клиентов"	4.02	14.07.2003	C:\SOFTLAND\VERMGR
"АРМ декларанта Феанор"	3.50	31.07.03	C:\SOFTLAND\FEANOR
"АРМ 'Форвард'"	2.52	31.07.2003	C:\SOFTLAND\FORWARD
"ПП 'Контроль ГТД'"	1.60	22.07.03	C:\WINKONTR
"ИСС ТН ВЭД+ Win32"	3.01	25.07.2003	C:\SOFTLAND\TNVED32

. при выборе в этом окне интересующую вас программу при помощи правой кнопки мыши можно вызвать окошко и далее с помощью мышки в появившемся окошке выбрать и использовать такие функции как: проверить, сохранить резервную копию, восстановить резервную копию, установить программу, удалить программу, перенести, обновить из Интернета, обновить из файла, воссоздать дистрибутив.

(Рис.5.2.)

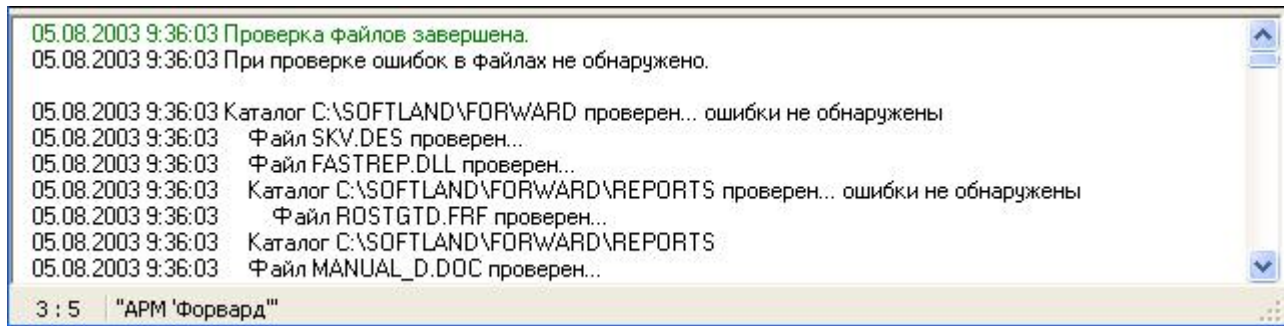
Программа	Вер...	Дата выхода	Папка
"Менеджер Версий для клиентов"	4.02	14.07...	
"АРМ декларанта Феанор"	3.50	31.07...	
"АРМ 'Форвард'"	2.52	31.07...	
"ПП 'Контроль ГТД'"	1.60	22.07...	
"ИСС ТН ВЭД+ Win32"	3.01	25.07...	

Проверить	
Сохранить резервную копию	Ctrl+S
Восстановить из резервной копии	Ctrl+R
Установить программу	Ctrl+Ins
Удалить программу	Ctrl+Del
Перенести	
Обновить из Интернета	Ctrl+I
Обновить из файла	Ctrl+O
Воссоздать дистрибутив	Ctrl+N

6. поле протокола

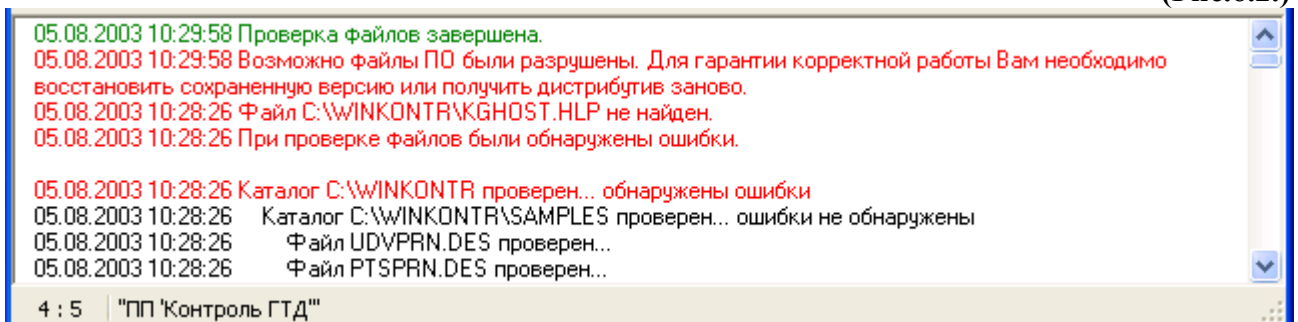
Поле протокола предназначено для вывода на экран действия программы в данный момент времени, в этом окне отображается последовательность операций производимые программой.

(Рис.6.1.)



если при какой ни будь операции, произошли или были обнаружены ошибки, то в окне протокола будет выделена строка красным цветом, и там же по текущей ошибке выводится комментарий красной строкой, почему эта ошибка произошла.

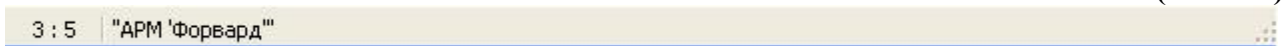
(Рис.6.2.)



Строка, выделенная зеленым цветом в окне протокола, доводит до вашего сведения, что ваша задаваемая задача программой выполнена.

7. строка состояния.

(Рис.7.1.)



Первая цифра в строке состояния показывает нам на каком месте находится выделенная программа в списке установленных программ, вторая цифра сколько программ всего установлено так же строка состояния показывает название программы.

8. Горячие клавиши

Система “горячих” клавиш используется для упрощения и ускорения работы с программой. “Горячие клавиши” позволяют осуществить быстрый переход к определенным функциям программы, справочникам, настройкам, окнам. Горячие клавиши применяются как поодиночке, так и в сочетании с другими клавишами.

Сохранить резервную копию	[Ctrl+S]
восстановить из резервной копии	[Ctrl+R]
установить программу	[Ctrl+Ins]
удалить программу	[Ctrl+Del]
выход	[Alt+F4]
Обновить из Интернета	[Ctrl+I]
обновить из файла	[Ctrl+O]
воссоздание дистрибутива	[Ctrl+N]
Найти установленные программы	[Ctrl+F]
Помощь	[F1]